



Salem

SALEMER SCHROTE

Werden Sie Pate!





Die Salemer Schrote – Innungszentrum, Klassenräume, Veranstaltungen

1. Die Schrote

1.1 Lage

1.2 Zukünftige Nutzung

1.3 Geplante Räumlichkeiten

2. Abriss und Neubau

2.1 Baumaßnahmen

2.2 Zeitplan

3. Spenden für die Schrote

3.1 Finanzierung der Schrote

3.2 Spendenmöglichkeiten

4. Statements der Verantwortlichen

5. Ansprechpartner



1. Die Schrote

1.1 Lage



Schrote

- 1 RENTAMT: Jahrgang 5-6, Wohnen und Lernen
- 2 RENTAMT-GARTEN: Spiel- und Freizeitbereich
- 3 FREIZEITANLAGE: Spiel und Sport
- 4 SPORTHALLE II: Sportbereich, Fitnessraum, Schülerküche
- 5 PAUSENHOF
- 6 SCHROTE: Werkstätten (Handwerk 5-8), Lernzentrum 7-8, Multifunktionsraum mit Bühne (Versammlung 5-10)
- 7 OBERES TOR: Gesamtleitung, Geschäftsführung, Verwaltung, Aufnahme, Stipendien, International Office, Krankenquartier (KraOu), Kommunikation, Fundraising
- 8 JUNIBAU MIT HALLENBAD: Jahrgang 7-8, Wohnen
- 9 OBERER LANGBAU: Jahrgang 7-8, Wohnen
- 10 ZEHNTSCHEUNE: Schulsport, Veranstaltungen, Freizeit
- 11 UNTERER LANGBAU MIT MINT-ZENTRUM: Lernzentrum 9, Naturwissenschaften, Bibliothek
- 12 STOCKACHER TOR
- 13 SCHULPARKPLATZ
- 14 SPORTANLAGE: Fußball, Hockey, Basketball, Leichtathletik, Beachvolleyball
- 15 CLUBHAUS, SCHREINEREI
- 16 DIENSTEZENTRUM FÜR FEUERWEHR
- 17 HAUPTBAU: Jahrgang 9-10, Wohnen und Lernen, Lernzentrum 10, Kreuzgang, Speisesaal 9-10
- 18 HAUPTBAU: Torkel, Wohnzimmer
- 19 HAUPTBAU: Internats- und Unterrichtsleitung, Speisesaal 5-8, Südeingang
- 20 HAUPTBAU: Kapitelsaal, Novizen I bis III, Dekanat
- 21 SCHLOSS SÜDFLÜGEL: Study Hall, Jahrgang 10, Wohnen und Lernen
- 22 INNENHOF



1. Die Schrote

1.1 Lage



Vogelschau des Klosters Salem um 1664

- 1601 als Getreidespeicher erbaut, nach Brand 1958 erneuert (Erhalt des historischen Staffelgiebels und der angrenzenden Klostermauer)
- Nutzfläche: ca. 605 m²
- Bisherige Nutzung als Silos und Lager





1. Die Schrote

1.2 Zukünftige Nutzung

Zentrum und Treffpunkt aller Jahrgänge der Unter- und Mittelstufe:

Untergeschoss

Innungszentrum

Erdgeschoss und 1. Obergeschoss

Lernzentrum Klassen 7 + 8

Dachgeschoss

Aula

Versammlungsstätte für Klassen 5-10 (Kapazität 350 Personen)

Musik- und Theaterzentrum – Theateraufführungen, Musicals, Konzerte, Musikwettbewerbe, Prüfungen usw.

Moderne Licht- und Tontechnik, flexible Bühnenelemente



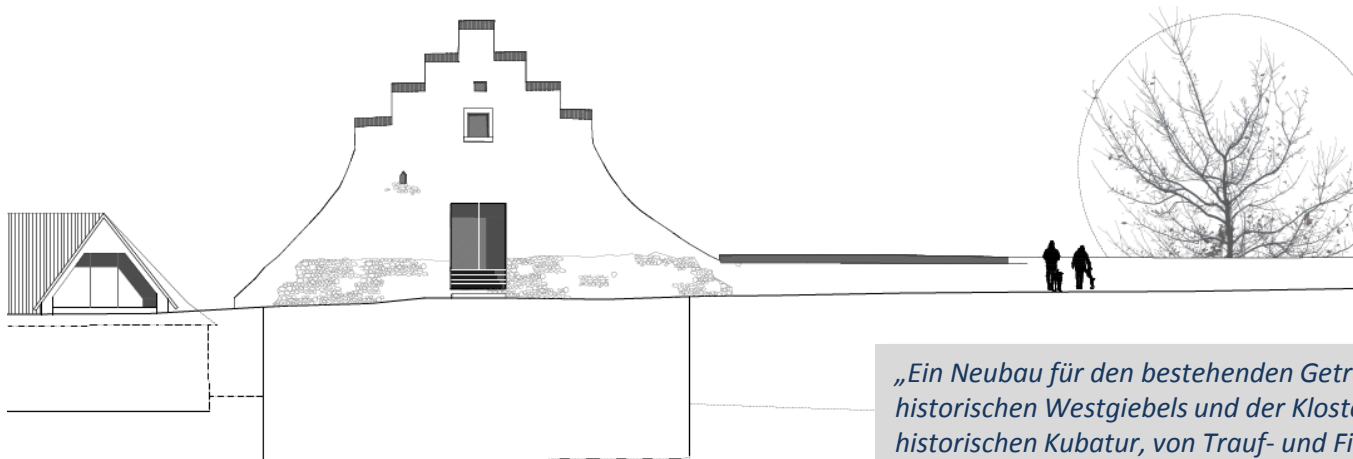


1. Die Schrote

1.3 Geplante Räumlichkeiten



Ansicht von Osten



Ansicht von Westen

„Ein Neubau für den bestehenden Getreidespeicher ist unter Erhalt des historischen Westgiebels und der Klostermauer und unter Berücksichtigung der historischen Kubatur, von Trauf- und Firsthöhe, Dachform und Dachneigung des bestehenden Gebäudes, so dass die historische Gesamtwirkung des Sennhofs gewahrt bleibt, vorstellbar.“

(vgl. Stellungnahme der Denkmalpflege vom 22.07.2014)



Salem

1. Die Schrote
- 1.3 Geplante Räumlichkeiten



Ansicht von Süden

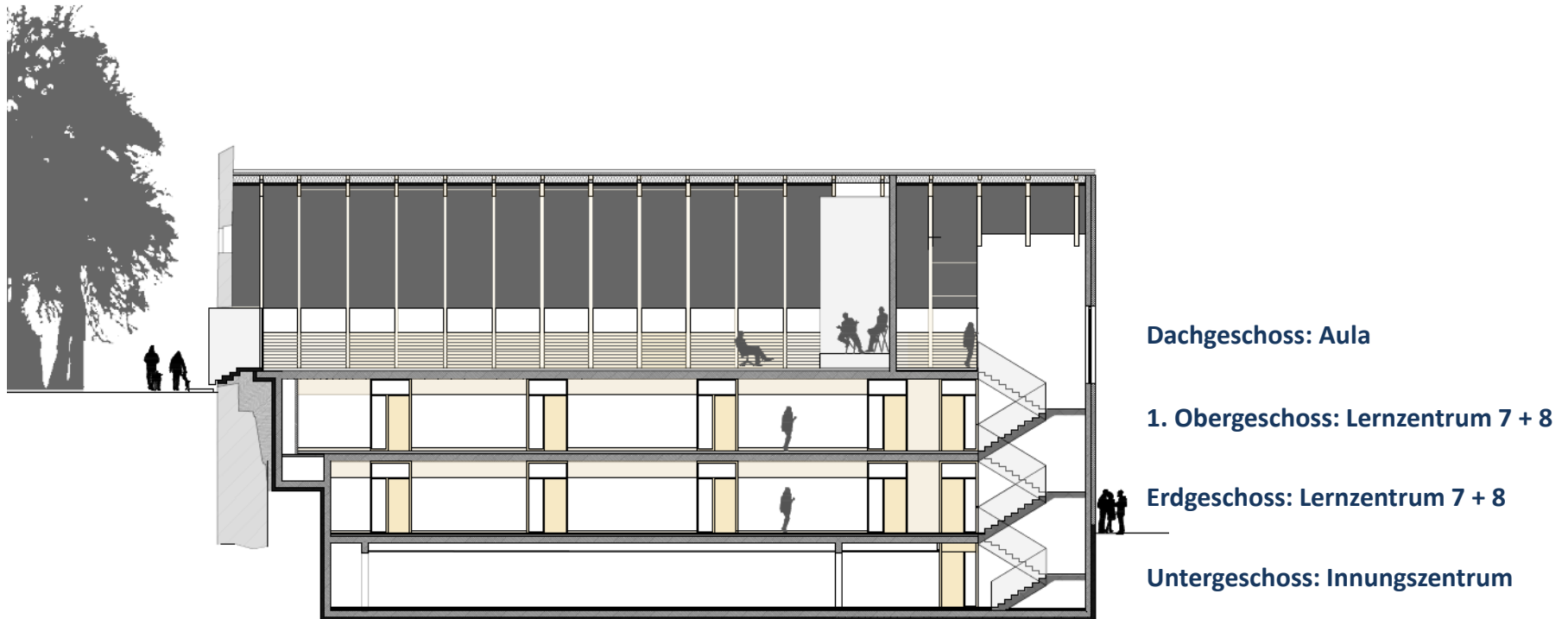


Ansicht von Norden



1. Die Schrote 1.3 Geplante Räumlichkeiten

Längsschnitt

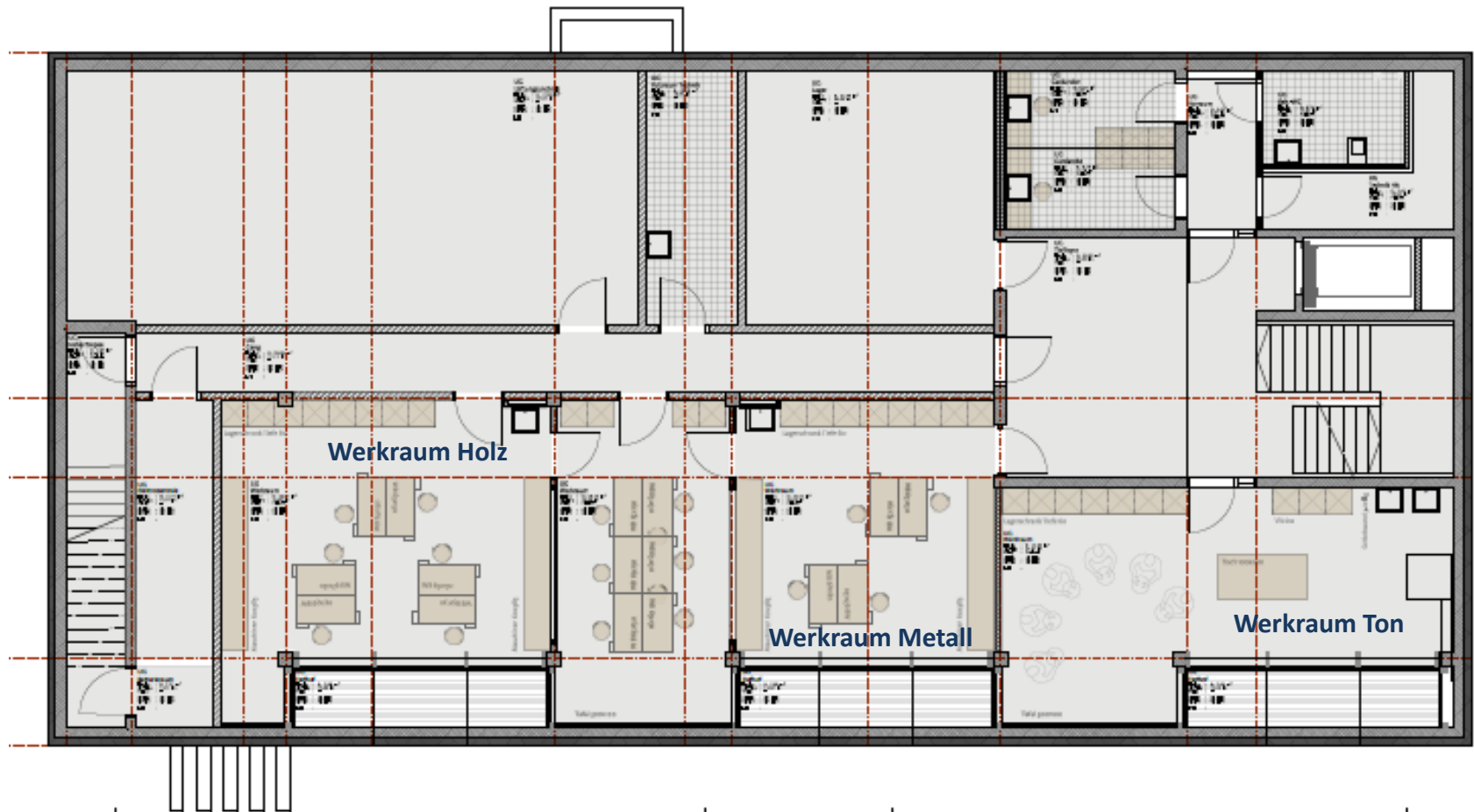




1. Die Schrote

1.3 Geplante Räumlichkeiten

Raumplan Untergeschoss Innungszentrum

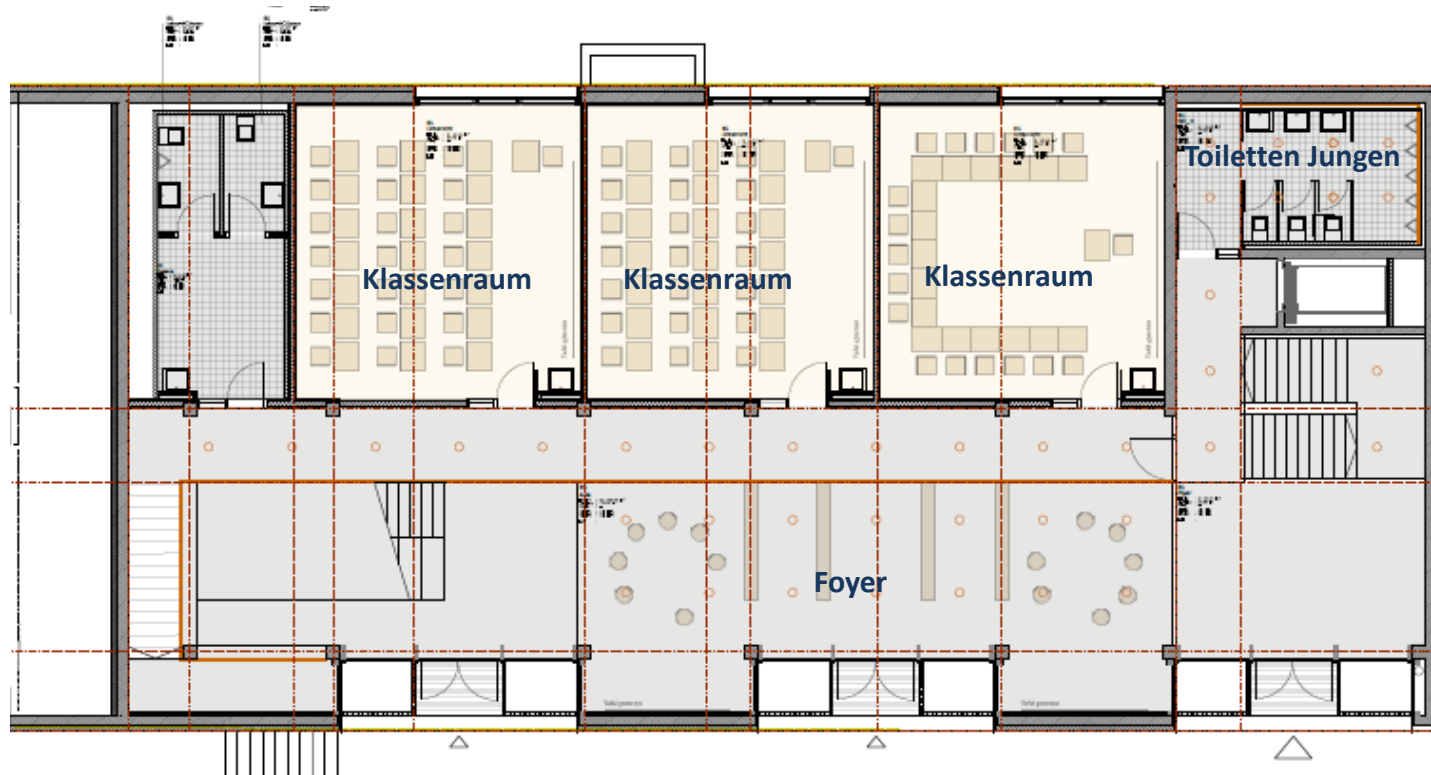




1. Die Schrote

1.3 Geplante Räumlichkeiten

Raumplan Erdgeschoss Lernzentrum 7 + 8



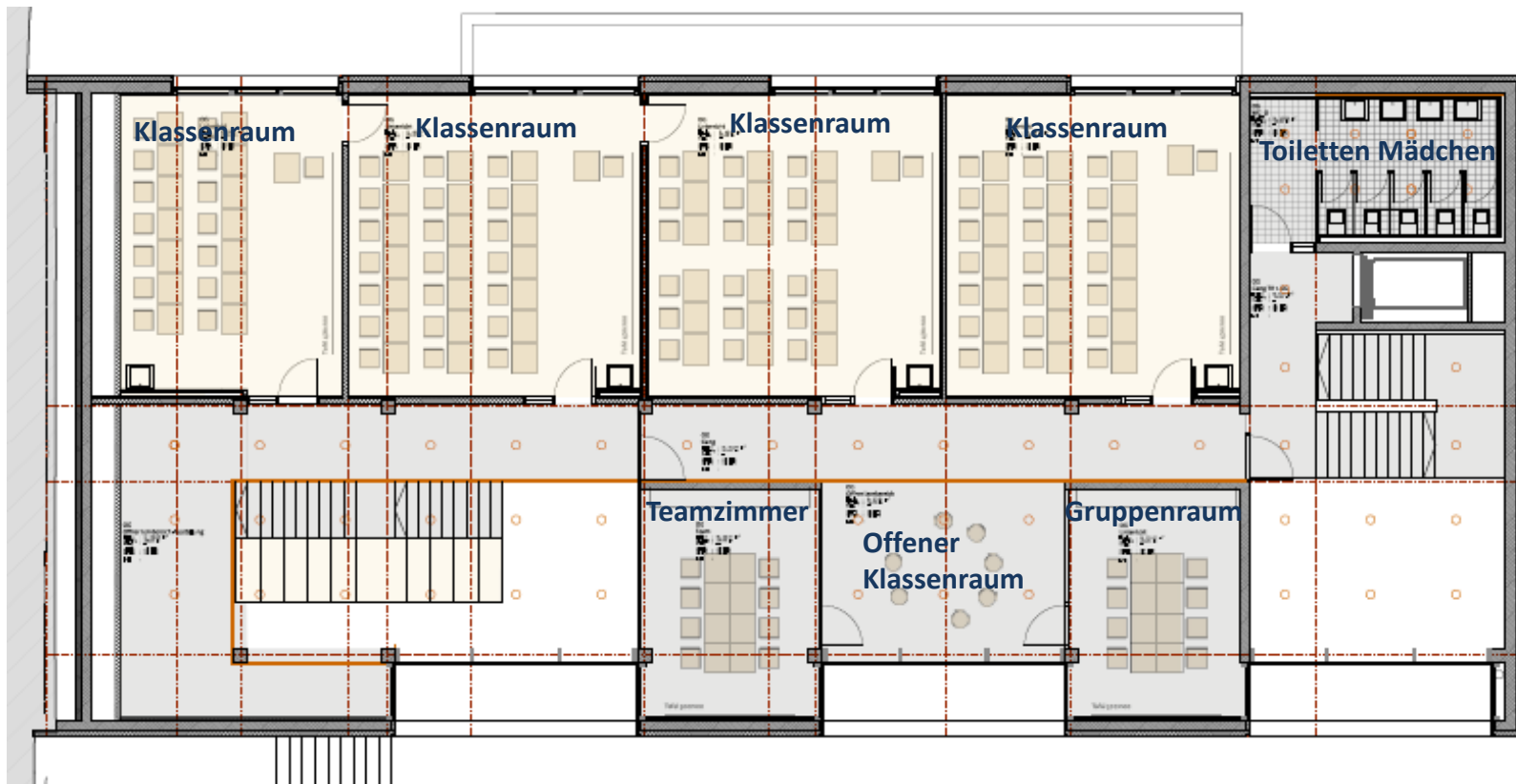


1. Die Schrote

1.3 Geplante Räumlichkeiten

Raumplan 1. Obergeschoss

Lernzentrum 7 + 8

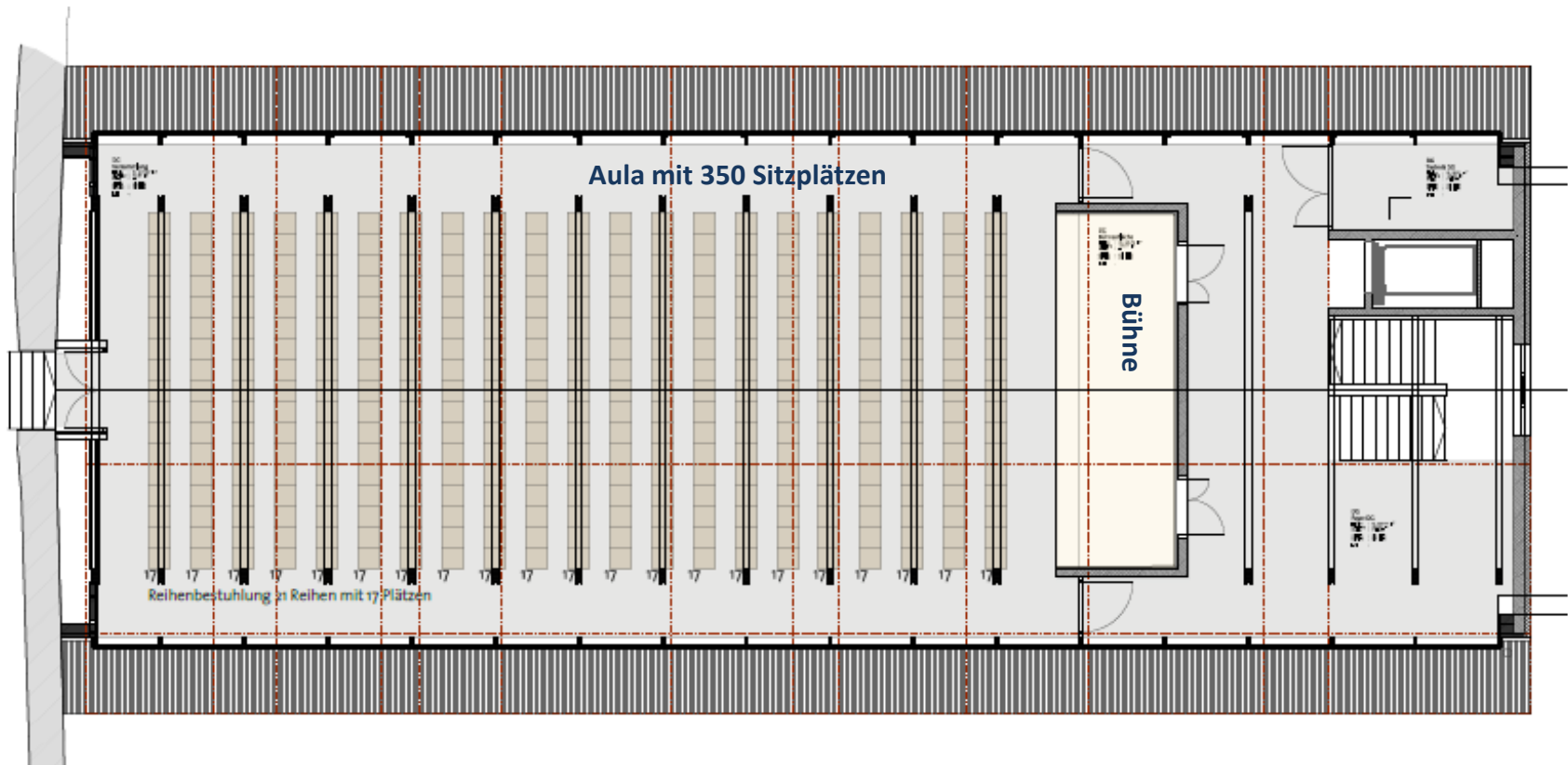




1. Die Schrote 1.3 Geplante Räumlichkeiten

Raumplan Dachgeschoss

Aula





Salem

2. Abriss und Neubau

2.1 Baumaßnahmen

Schonender und erschütterungsfreier Abriss der alten Schrote

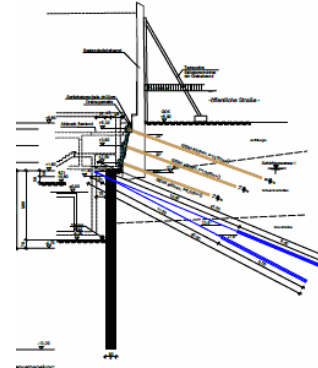




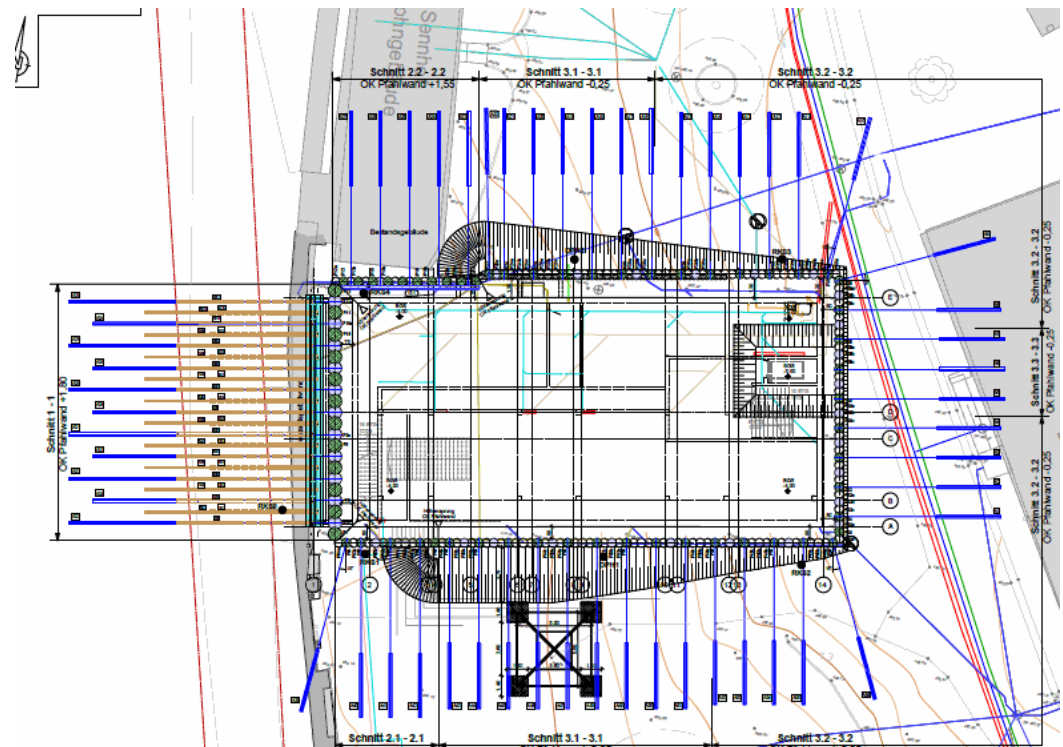
2. Abriss und Neubau

2.1 Baumaßnahmen

Erhalt des Giebels: Sicherung durch gebohrte Stahllanker



Gründungsarbeiten: bis zu 15 Meter lange Bewehrungskörbe für die Pfahlgründung werden in die Erde versenkt und mit Beton verfüllt





Salem

2. Abriss und Neubau

2.1 Baumaßnahmen



April 2018 – Baugrube wird ausgehoben



Salem

2. Abriss und Neubau

2.1 Baumaßnahmen



Juni 2018 – die Bodenplatte ist fertig



Salem

2. Abriss und Neubau 2.1 Baumaßnahmen



September 2018 – der Rohbau beginnt



Salem

2. Abriss und Neubau

2.1 Baumaßnahmen



November 2018 – Die Schrote wächst



Salem

2. Abriss und Neubau 2.1 Baumaßnahmen



November 2018 – Die Schrote aus der Vogelperspektive



Salem

2. Abriss und Neubau 2.1 Baumaßnahmen



Januar 2019 – Das Dach entsteht



2. Abriss und Neubau

2.2 Zeitplan

1. Erteilung der 1. Teilbaufreigabe	August 2017
2. Abriss altes Schrote-Gebäude	ab Ende August 2017
3. Gründungsarbeiten	Anfang Oktober 2017
4. Beginn Rohbau	ab Mitte Mai 2018
5. Grundsteinlegung	Juni 2018
6. Zimmerarbeiten & Verglasung	ab Januar 2019
7. Schlosser- und Schreinerarbeiten	ab Januar 2019
8. Trockenbau	ab Januar 2019
9. Verlegung Estrich	ab März 2019
10. Installation Heizung, Lüftung, Sanitär und Elektrik	ab März 2019
11. Verlegung Böden	ab April 2019
12. Errichtung der Außenanlagen	ab Mai 2019
13. Baureinigung und Bezug	Juli 2019
14. Eröffnung	September 2019





3. Spenden für die Schrote

3.1 Finanzierung der Schrote

Kosten Schrote:

Die Kosten für den Abriss der alten Schrote und den Bau der neuen Schrote betragen 5,8 Mio. Euro.

Finanziert wird der Bau durch die Schule Schloss Salem gGmbH und dem Trägerverein Schule Schloss Salem e.V.

Die Beck'sche Stiftung Berlin unterstützt den Bau der Schrote mit 350.000 €.

Kosten Aula:

Die Ausstattung und Technik der Aula werden durch Fundraising-Maßnahmen finanziert:

BEDARF	KOSTEN
Innenarchitektur Entwürfe Farbgestaltung Möbelbau im Foyer Regie/Licht-/Ton-Kubus am Saalende	35.000 €
Verdunklungsanlage, elektrisch betrieben für Fensterfront	30.000 €
Ton-Licht-Steuerungstechnik Vorhänge Bühnenelemente Treppenaufgänge Tanzboden (als glatter Belag) Traversensystem für Licht und Ton zur Raumgestaltung	90.000 €
Möbel Requisiten Ausstattung	70.000 €
Kosten gesamt	225.000 €



Salem

3. Spenden für die Schrote

3.1 Finanzierung der Schrote

Aktueller Spendenstand: 309.791,22 €

(März 2019)



**Einzelspenden
(inkl. Innungsräume):**
58.300 €
(Ziel: 50.000 €)



Stuhlpatenschaften:
344 Stühle
102.145 €
(Ziel: 100.000 €)



Rücklage Friends of Salem:
149.346,22 €



3. Spenden für die Schrote 3.2 Spendenmöglichkeiten

Variante 1

Werden Sie „Stuhlpate“!

Übernehmen Sie eine Stuhlpatenschaft für die Aula der Salemer Schrote.
Der Stuhl trägt Ihren Namen.

1 Stuhl = 300 €

5 Stühle = 1.450 €

10 Stühle = 2.900 €

_____ Stühle = _____ €



Muster Spendenplakette am Stuhl

Bitte beachten Sie: aus logistischen Gründen können wir Ihnen nicht Ihren Stuhl bei Veranstaltungen in der Schrote reservieren. Wir bitten um Verständnis.



Muster Patenschaftsurkunde

Variante 2

Erwerben Sie einen Innungsraum, der Ihren Namen oder Firmennamen trägt

- Innungsraum „Ton“ = 25.000 €



Muster Raumbeschriftung



4. Statements der Verantwortlichen

Bernd Westermeyer

Gesamtleiter Schule Schloss Salem

„Ganzheitliches Lernen umfasst in Salem eine ausgewogene Mischung aus fundiertem Unterricht, Gemeinschaft stiftenden internatlichen Erfahrungen sowie (zu)packende soziale Dienste und Innungen. Der Wiederaufbau der historischen "Schrote" an der Westmauer unseres Gründungsstandortes Schloss Salem bildet diese drei Bereiche auf drei Gebäudeebenen exakt ab und eröffnet unseren Schülerinnen und Schülern ganz neue Möglichkeiten, sich in verschiedenen Innungswerkstätten, in modernen Unterrichtsräumen oder auch auf der Theaterbühne mit Kopf, Herz und Hand zu entfalten.“



Christian Niederhofer

Wirtschaftsleiter I Mitglied der Geschäftsführung
Schule Schloss Salem

„Nach so vielen Jahren erstmalig ein Gebäude in Schloss Salem neu bauen zu dürfen, ist für die Schule Schloss Salem eine große Ehre. Dieses neue Gebäude soll mit Leben, Kreativität, Spaß aber auch Arbeit und Herausforderungen gefüllt werden. Wir sind sehr dankbar, unseren Schülerinnen und Schülern, den Lehrern, Mentoren und Eltern diesen wunderbaren Ort zukünftig bieten zu können. Ich freue mich insbesondere auf die Theateraufführungen, die in Schloss Salem mit der neuen Aula eine angemessene und professionelle Location erhalten.“



Stefan Steinebach

Stufenleiter Unter- und Mittelstufe
Schule Schloss Salem

„Für Salem als Internatsgymnasium mit internationaler Ausrichtung ist es wichtig einen Ort der Begegnung zu schaffen. Für die Schüler bedeutet die Schrote eine ganz neue Art der Begegnung: Lernen, Kreativität und Spaß unter einem Dach. Ich freue mich sehr, mit den Schülern der Unter- und Mittelstufe die neue Schrote zu eröffnen und das Leben und Lernen darin mitzuerleben.“





5. Kontakt

GESA MEYER-WIEFHAUSEN

Leitung der Stabsabteilungen

Leitung Kommunikation | Fundraising | Stipendien

Tel. +49 7553 919-371

gesa.meyer-wiefhausen@schule-schloss-salem.de



BRITTA LEBHERZ

Kommunikation | Fundraising | Stipendien

Tel. +49 7553 919-306

britta.lebherz@schule-schloss-salem.de



www.schule-schloss-salem.de/schrote